

REFERAT FRA MØDE OM SPEJDERNES KERNEOPGAVE 5. JULI 2020

Tilstede: Lisbet Trap-Nielsen, Erik Friis, Christina Palmstrøm, Connie Schneider, Kristine Clemmensen-Rotne, Hans Henrik Halvbjörn, Stine og Signe Marie Obel (*Referent*)

Facilitator: Anne Weber Carlsen (facilitator.dk)

Lørdag d. 5. juli kl. 9.30-17.00 på Spejdercenter Holmen.

Organisering i forhold til Spejdernes Lejr

På baggrund af at sekretariatslederen for Spejdernes Lejr har opsagt sin stilling hos Spejderne er der mulighed for at retænke organiseringen af lejren. Der er samtidig opstået et ønske flere steder i lejrorganisationen om at få en klarere struktur, så det er klart hvem man refererer til. Lige nu opleves det at lejrorganisationen for SL2022 referer til Styregruppen for Spejdernes Lejre.

Beslutning:

Formændene for Spejderne starter en dialog med formændene for styregruppen for SL om en mulig organisering som Strategisk Patrulje

Der laves en indstilling på bestyrelsens sammensætning til Årsmødet 2021 i hh. ændringer i opgaver som følge af ændret struktur omkring SL

Spejdernes generalforsamling har fortsat den besluttende funktion ift. Spejdernes Lejrs rammeaftale.

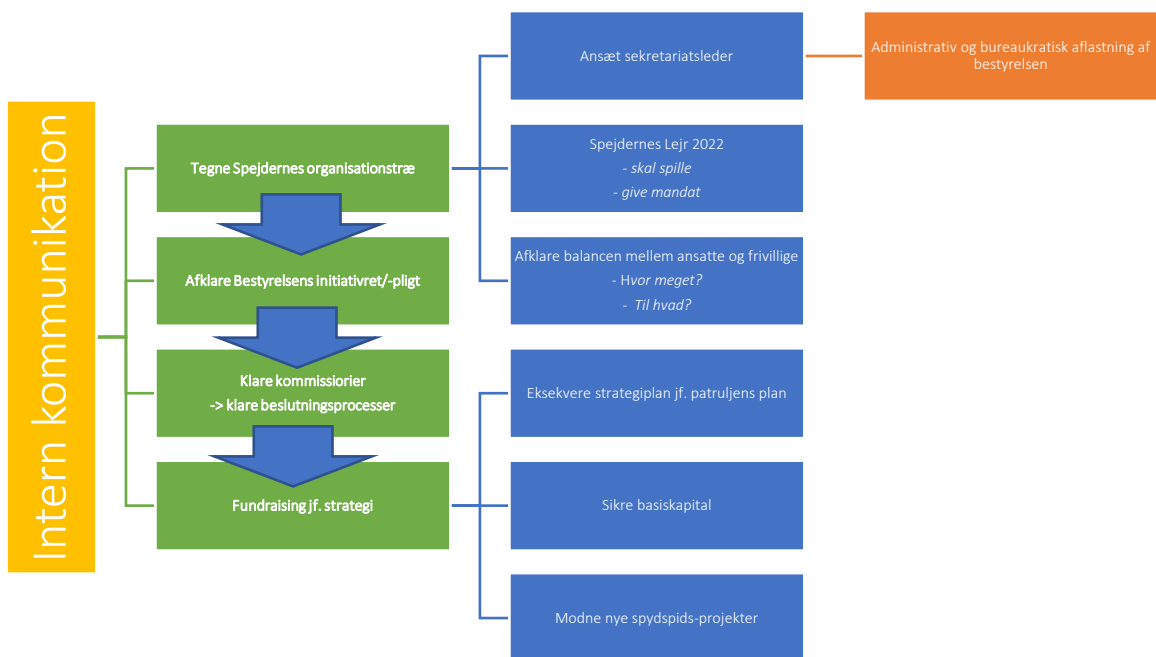
Sekretariatsleder ansættes til et fælles sekretariat for Spejdernes Lejr og Foreningen Spejderne.

Ambitioner på kort sigt

Bestyrelsen lavede en prioritering af opgaver på kort sigt med udgangspunkt i Kerneopgaven, der er formuleret som:

- *Skabe initiativer der gør børn og unge beredt til livet gennem fællesskab, friluftsliv og udfordringer*
- *Sikre en entydig og kraftfuld organisering for udvikling, organisering og ledelse af fælles aktiviteter og fortællinger*
- *Sikre at der kommunikeres stærke budskaber om spejderarbejde og de værdier der ligger bag det at være spejder i fremtidens Danmark*

Bestyrelsen udvalgte de vigtigste opgaver for foreningen inden for en 6 måneders horisont. Ud fra diskussionen fremkom følgende prioritering af opgaver:



Tegne Spejdernes Organisationstræ

Bestyrelsen skal altså starte med at få tegnet et organisationstræ for foreningen Spejderne. Ud fra dette skal strukturen omkring Spejdernes Lejr omtænkes, så lejren i 2022 kommer til at spille og der kan ansættes en sekretariatsleder, der kan aflaste Bestyrelsen.

Aflære Bestyrelsens initiativret/-pligt.

Det skal aflære, hvor mange initiativer Bestyrelsen skal/kan tage inden for det næste

Ambitioner på lang sigt.

Bestyrelsen har tegnet en profil af deres opfattelse af forskellige akser for at få en forståelse af, hvordan bestyrelsen forstår organisationen:

Korps							Enkelte spejdere
Spejdere							Ikke-spejdere
Effekter indadtil							Udadtil
Fast organisering							Flydende, løst koblet organisering
Korps							Spejderbevægelsen
Public Affairs							Programudvikling
Faciliterende							Initierende
Frivillige							Ansatte

Korps vs. Enkelte spejdere

Denne omhandler om Spejderne primært skal fokusere på at lave aktiviteter for korpserne eller rettet mod enkelte spejdere.

Korps								Enkelte spejdere
Kommentar:								
<p>Spejderne skal understøtte korpserne</p> <p>Spejderne skal ikke tage brødet ud af munden på korpserne.</p> <p>Kommunikation til enkelte spejdere skal afstemmes med korpserne</p> <ul style="list-style-type: none">- Spejderne skal ikke kommunikere til enkelte medlemmer uafhængigt af korpserne <p>Medlemmer skal opleve, at aktiviteter er forankret i eget korps</p>								

Spejdere vs. Ikke-spejdere

Denne akse omhandler hvorvidt Spejderne primært skal fokusere på spejdere i korpserne eller ikke-spejdere, der ikke er en del af korpserne.

Spejdere								Ikke-spejdere
Kommentar:								
<p>Vi skal ikke glemme de spejdere vi allerede har. Korpserne er verdensmestre i at lave spejderarbejde. De spejdere vi allerede har er vores vigtigste ambassadører.</p> <p>Vi skal nå dem, der endnu ikke er spejdere, hvorfor vi skal have blik ud i samfundet og lave Public Affairs..</p>								

Effekter indadtil vs. Effekter udadtil

Denne akse omhandler, om Spejdernes arbejde primært skal fokusere på at skabe effekter indadtil i spejderverdenen eller række udover spejderverdenen.

Effekter indadtil							Udadtil
Kommentar:							
<p>Der er en stor akse opad mod udadtil, men også en akse mod effekter indadtil.</p> <p>Vi skal nå dem, der endnu ikke er spejdere, og derfor skal vi have blikket udadtil. Vi skal have blik for, hvad der foregår i samfundet, f.eks. via Public Affairs.</p> <p>Samtidig må vi ikke glemme vores egne medlemmer i arbejdet i Spejderne.</p>							

Fast organisering vs. Flydende løst koblet organisering

Skal Spejdernes organisation være fast med et fast sekretariat eller en mere flydende og fleksibel projektorganisering, der kan ændre sig med de projekter, der er i foreningen.

Fast organisering							Flydende, løst koblet organisering
Kommentar:							
<p>Der skal skabes en balance mellem</p> <ul style="list-style-type: none">- Projektorganisering, vi godt kan ændre- En fast form for fundament							

Korps vs. Spejderbevægelsen

Repræsenterer man i Spejderne korpserne eller hele Spejderbevægelsen.

Korps						Spejderbevægelsen
Kommentar:						
<p>Her er en balance mellem at man som medlem af Spejdernes Bestyrelse er korpsudpeget, men at man iflg. rammeaftalen repræsenterer bevægelsen.</p> <p>Rammeaftalen understreger at korpserne skal føle ejerskab over Spejderne, hvilket bestyrelsen også skal have en opmærksomhed på, ligesom korpsbestyrelser skal klædes på til at forstå grundlaget for foreningen spejderne inden for de tilgængelige dokumenter.</p>						

Public Affairs vs. Programudvikling

Skal Spejderne udvikle program (f.eks. om gruppeudvikling) til korpserne eller Spejderne fokusere på interessevaretagelse på tværs af korps.

Public Affairs						Programudvikling
Kommentar:						
<p>Nogen forstår program som forudsætning for Public Affairs</p> <p>Andre forstår, at korpserne klarer programudvikling godt, og at der derfor primært er brug for understøttelse i forhold til Public Affairs.</p>						

Frivillige vs. Ansatte

Skal organisationen være båret af frivillige eller ansatte kræfter.

Frivillige								Ansatte
Kommentar:								
De ansatte skal understøtte de frivillige, men de frivillige skal bære arbejdet. Ikke flere ansatte end højest nødvendigt.								

Organisation

Overordnet set er der enighed om, at foreningen skal være båret af frivillige kræfter, der kan understøttes af ansatte ressourcer. Arbejdet skal være båret af frivillige kræfter i en bæredygtig struktur. Der er forholdsvis bred enighed om, at organiseringen skal have et fast fundament, men at der også skal være en delvist fleksibel projektmodel.

Medlem af korps vs. Spejderne

Der er enighed om, at Spejderne ikke skal tage brødet ud af munden på korpserne. Der er enighed om, at det er korpserne, der har kontakten til spejderne og arrangementer skal opleves som forankret i det korps, spejderen er medlem af. Kontakt direkte til spejderne i de forskellige korps skal derfor afstemmes med korpserne. Korpserne er verdensmestre i at lave spejderarbejde, hvorfor det er dem, der skal stå for denne del. Spejdernes bestyrelse må gerne "prikke til korpserne", men skal ikke lave aktiviteter for spejdere fuldstændigt uafhængigt af korpserne.

Uenigheder

Der er størst uenighed om, hvilket mandat bestyrelsens medlemmer sidder på; om de er repræsentanter for et korps eller repræsenterer bevægelsen som helhed.

Der er uenighed om, om Spejdernes bestyrelse skal være initierende og prikke til korpserne eller Spejderne i højere grad skal facilitere samarbejde mellem de 5 korps. I sammenhæng med dette er der uenighed om, hvorvidt Spejderne skal udvikle program til de korpserne eller lave interessevaretagelse på korpsernes vegne. Dette spiller sammen med en uenighed om, hvorvidt Spejderne primært skal have effekter udadtil for korpserne eller skal understøtte korpserne indadtil, hvor der også er uenighed.

Det rejser følgende spørgsmål, der skal afklares:

- Skal spejderne udvikle program til korpserne?
- Repræsenterer man sit eget korps i Spejderne eller repræsenterer man bevægelsen?
- Hvor meget stor indflydelse skal korpsernes hovedbestyrelser have på arbejdet i Spejderne?
- Skal Spejderne initiere projekter eller facilitere samarbejde mellem de 5 korps hovedbestyrelser?

Organisationsdiagram

Bestyrelsen gennemgik governancemodellen og kom frem til følgende vurdering af forskellige elementer af Spejdernes Governancemodel.

Herunder er skrevet alle post-itsene under de tre punkter. Punkterne er derfor ikke repræsentative på konklusionen fra den efterfølgende diskussion.

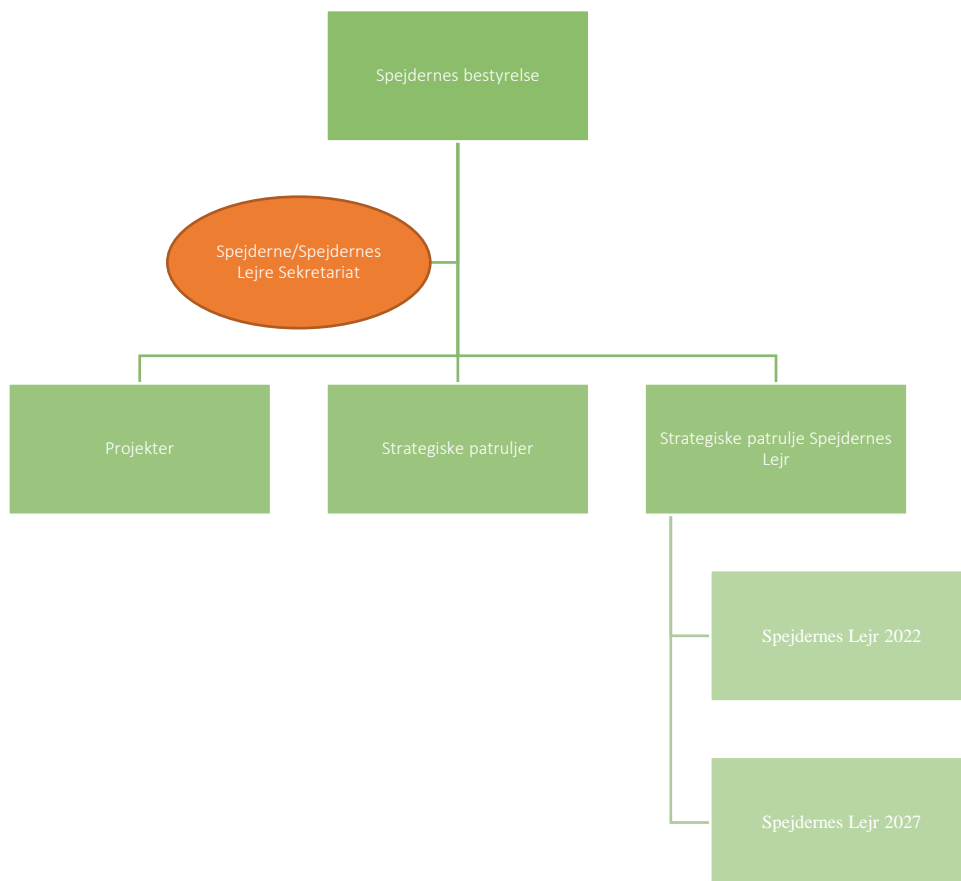
Bevare	Plante	Luge væk
<ul style="list-style-type: none">•Strategisk patruljer•Generalforsamling<ul style="list-style-type: none">•En stemme pr. korps•Bestyrelsens sammensætning ift. repræsentation af de enkelte korps•Fælles sekretariat•"Tovholdergruppe"•Stærk sparring med Spejderkomiteen•Tæt relation til Spejderchefer og generaler	<ul style="list-style-type: none">•Sekretariatsunderstøttelse af bestyrelsen•Fælles sekretariat•Åben dialog mellem spejderchefer•Genbesøge de samlede kompetencer i bestyrelsen•Klare ambitioner<ul style="list-style-type: none">•Opstart af projekter•Patruljer•Fundraising koordinering mellem korps•Beslutningsmod i Bestyrelsen•Klar og tydelig organisering•Strategisk patrulje <i>Spejdernes Lejr</i>	<ul style="list-style-type: none">• Ubalancen mellem at nogle korps er repræsenteret ved deres spejderchefer, mens andre er repræsenteret ved nogen, der ikke sidder i hovedbestyrelser.• Uklarhed omkring hvornår en beslutning træffes på spejderchefkredsmøder og i Spejdernes bestyrelse• Styregruppe for Spejdernes Lejr• Administrative opgaver til Bestyrelsen• Kulturen om dansen om den varme grød• Forhandling• Dobbelt sekretariat

Ud fra post-itsene og den efterfølgende diskussion bestyrelsen tegnede sig følgende problematikker:

- Mandat i bestyrelsen – hvem repræsenterer man
- Manglende beslutningskraft i bestyrelsen
- Et behov for klare ambitioner for bestyrelsen
- Et behov for at genbesøge bestyrelsens kompetencer i forbindelse med ændring af forankring af Spejdernes Lejr.
- Et behov for en strategisk patrulje omkring Spejdernes Lejr

Der tegnede sig en forståelse af, at bestyrelsens interne arbejdsform med strategiske patruljer og en tovholdergruppe er velfungerende. Samarbejdet med Spejderchefer og Generalsekretærer fremhæves ligeledes som velfungerende.

Ud fra dette tegnedes bestyrelsen følgende organisationsdiagram.



Organisationsdiagrammet forventes at se således ud fremadrettet.

På bagkant af mødet opdaterer Hans Henrik og Setti governancemodellen og Signe og Erik opdaterer forretningsordenen, så den svarer til denne struktur.